



SCT's stormmästar kalender 2011-2012

3

Ferdinand Hellers



Född 1969
Stormästare år 1988

Ferdinand Hellers Curt Hansen

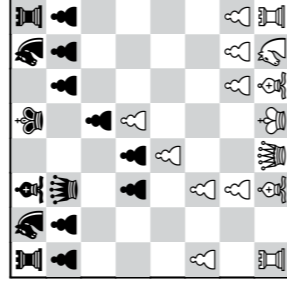
Sigeman & Co Chess Tournament, Malmö 1997

Partiet spelades i Sigemanturneringen 1997 som Ferdinand Hellers vann – hans kanske största framgång under karriären. Partiet kommenterades av Hellers i Schacknytt nr 7-8 1997. Här är kommentarerna kraftigt kortade.

1.e4 e6

Morgonen före detta parti förberedde jag mig för Skandinaviskt och Jugoslaviskt, men noterade inte att Curt också har börjat spela Franskt. Jag glömde också att Stellan Brynell tipsat mig om detta efter ett blixtparti före turneringen. Det var således dags att improvisera.

2.d4 d5 3.Sc3 Lb4 4.e5 c5 5.a3 Lxc3+ 6.bxc3 Dc7!?



7.Sf3 Se7 8.a4 h6!?

Svarts alternativ till att ställa damen på a5 är att byta av vits viftältare med b6 följt av La6.

Jag bestämde mig i detta läge för en enkel och brutal strategi.

9.Ld3 b6 10.0-0 La6 11.Lxa6

Sxa6 12.Dd3 Sb8 13.Sh4!?

Vit är tvungen att attackera i denna ställning, eftersom svart annars får tid att utnyttja vits svagheter på damflygeln.

13...Sbc6 14.f4 0-0!?

Ett tufft drag. Curt bedömer att han kan försvara sig mot det kommande kungsangreppet.

15.La3

Ett spekulativt drag.

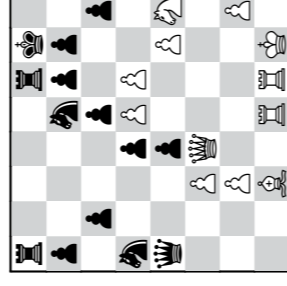
15...Sa5 16.Tae1

Efter torndraget är alla mina pjäser förberedda för g4, men det hela har en nackdel.

16...Dc6!?

Jag får erkänna att jag inte hade tänkt på detta drag innan svart drog 15...Sa5. Jag hade väntat mig 16...Se4 17.Lc1 f6 (17...f5!?), men vit står bättre efter 18.exf6 Txf6 19.g4 eller direkt 18.g4. Nu finns det ingen återvändo för vit, eftersom 17.Db5 knappast är att tänka på.

17.g4 Dxa4 18.Lc1 cxd4 19.f5



Här är den avgörande ställningen i detta parti. Noggranna analyser får avgöra om det är vit eller svart som har spelat för vågat fram hit.

19...Tae8

Curt försöker med sitt drag att snabbt skapa motspel på c-linjen. Han är beredd att ge två torn och pjäs för dam efter 20.f6 Txc3 21.fxe7 Txd3 22.exf8D+ Kxf8 23.cxd3, då vits pjäser är okoordinerade. Svart står okej efter 23...Sb3.

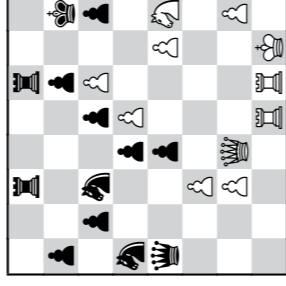
20.Lxh6

Detta drag ger vit en angreppspunkt när svart slår på c3 med tornet.

20...gxh6 21.f6 Sec6??

Partiet får nu ett abrupt slut.

22.Dd2 Kh7



23.Tf5!?

Ett av de vackraste dragen jag har spelat. Curt lät mig storsint nog sätta matt.

23...dxc3 24.Dxh6+ Kxh6

25.Th5 matt

Oktober 2011

Måndag	Tisdag	Onsdag	Torsdag	Freitag	Lördag	Söndag
					1	2
3	4	5	6	7	8	9
10	11	12	13	14	15	16
17	18	19	20	21	22	23
24	25	26	27	28	29	30
31						

Jonny Hector

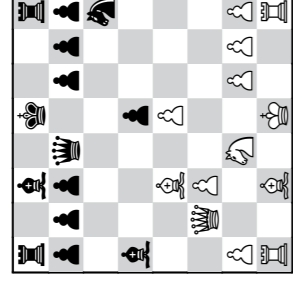


Född 1964
Stormästare år 1991

Jonny Hector
Mikkel Antonsen

Danska lagmästerskapet
Säsongen 2009/10

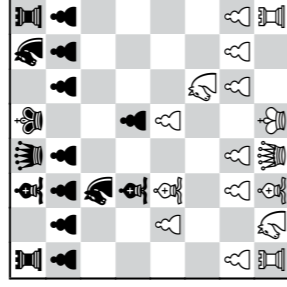
Kommentarer av Jonny Hector



11.La3

Nu är kort rockad omöjlig och den långa rockaden är långt borta med damen på d7. De följande dragen är logiska men de leder till svarts undergång.

11...c6 12.0-0 b5 13.Lf3
Db7

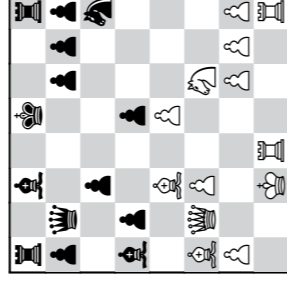


Evansgambiten ... en klassiker.

4...Lxb4 5.c3 La5 6.d4 d6

Svart har olika möjligheter att bemöta gambiten. Några av dessa är bra, alla är svåra att spela. Det gäller att hålla tungan rätt i mun.

7.Db3 Dd7 8.Sbd2 Sh6? 9.dxe5
Sxe5 10.Sxe5 dxe5



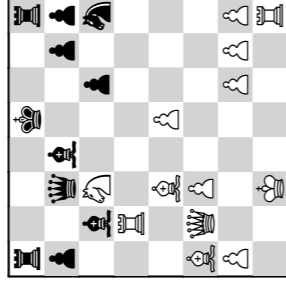
14.Td5!!

Vackert! Om svart hade haft en pjäs på rutan d5 hade draget varit lätt att se, men pjäsoffer på tomma rutor är svårare att få

ögonen på.
14...f6?

Den bästa fortsättningen var 14...cxd5 15.Lxd5 Dc7, men efter överraskningen med 14.Td5 var min motståndare i det här läget bedövd. Nu kan vit hamra sig igenom.

15.Txb5 Lb6 16.Sxe5 Dc7
17.Sxc6 Ld7



18.Se7!

En ovanlig väg, men bra.

18...Df4+ 19.Kb1 Ld8 20.Sf5
Dxe4+ 21.Ka1 Lxf5 22.Ld5
De2 23.Lxa8 Le6 24.Ld5 uppg.
14.Td5 gjorde partiet minnesvärt.

November 2011

Måndag	Tisdag	Onsdag	Torsdag	Fredag	Lördag	Söndag
	1	2 Lag-EM, Grekland	3 Lag-EM, Grekland	4 Lag-EM, Grekland	5 <i>Alla Helgons dag</i> Lag-EM, Grekland	6 Lag-EM, Grekland
7 Lag-EM, Grekland	8 Lag-EM, Grekland	9 Lag-EM, Grekland	10 Lag-EM, Grekland	11 Lag-EM, Grekland	12 Lag-EM, Grekland Superrettan 2 U-VM, Brasilien	13 Allsvenskan 2 U-VM, Brasilien
14 U-VM, Brasilien Vet-VM, Kroatien	15 U-VM, Brasilien Vet-VM, Kroatien	16 U-VM, Brasilien Vet-VM, Kroatien	17 U-VM, Brasilien Vet-VM, Kroatien	18 U-VM, Brasilien Vet-VM, Kroatien	19 U-VM, Brasilien Vet-VM, Kroatien	20 U-VM, Brasilien Vet-VM, Kroatien
21 U-VM, Brasilien Vet-VM, Kroatien	22 U-VM, Brasilien Vet-VM, Kroatien	23 Vet-VM, Kroatien	24 Vet-VM, Kroatien	25 Vet-VM, Kroatien Juniorallsv, Växjö	26 Vet-VM, Kroatien Juniorallsv, Växjö	27 Vet-VM, Kroatien Juniorallsv, Växjö
28	29	30				

Pontus Carlsson



Foto: Calle Erlandsson

Född 1982
Stormästare år 2007

Pontus Carlsson Bengt Lindberg

Elitserien 2008/09

Kommentarer av Pontus Carlsson

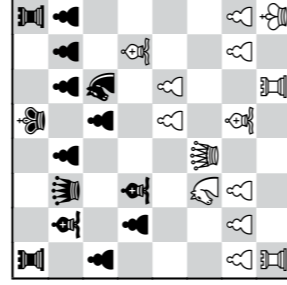
1.e4 c5

Jag har mött Bengt några gånger och det brukar alltid bli sevärda partier. Dagen till ära var jag också lagkapten i Evgenij Agrest frånvaro och då är det extra viktigt att visa resten av laget var skåpet skall stå.

2.Sf3 e6 3.d4 cxd4 4.Sxd4 Sc6 5.Sc3 Dc7

Bengt försvarar sig sin vana trogen med Taimanov-varianten, uppkallad efter den forne ryske storspelaren Mark Taimanov. Det är en solid öppning som kan vara svår att slå håll på.

6.Le2 a6 7.0-0 Sf6 8.Kh1 Sxd4 9.Dxd4 Lc5 10.Dd3 b5 11.Lg5 Lb7 12.f4



Det här är en av grundställningarna i Kh1-varianten. Jag och Bengt hade spelat samma ställning ett par år tidigare. Då valde Bengt 12...Lb4 men utan att få med sig någon poäng, så därför förväntade jag mig en avvikelse från det partiet.

12...Tc8

Och där kom den! 12...b4 bemöts med 13.e5!

13.e5!

Vit tar för sig och satsar på att bygga upp en attack mot svarts kung.

13...Sd5 14.Sxd5 Lxd5 15.Dg3!

Damen placeras på g3 för att sätta press på svarts kungsflygel och avskräcka honom från att rockera.

15...Le4

För att föra över löparen till g6 som extra skydd för kungen.

16.Tad1!

Ett smart drag för att kunna spela Ld3 och ta tillbaka med tornet på d3. Damen står ju redan bra på g3.

16...Lg6

Eller 16...Lxc2? 17.Tc1 Lg6 (17...Lb6 18.Ld3 med pjäsvinst) 18.b4 och vit vinner.

17.Ld3 Dc6 18.f5!

Den logiska fortsättningen för att öppna spelet. Alla vits pjäser

står i beredskap.

18...exf5 19.Lxf5 Lxf5 20.Txf5 Dg6

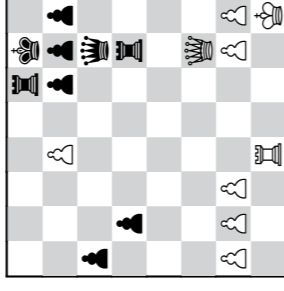
20...De6 21.Tdf1! med ett starkt initiativ för vit.

21.e6!

Vit slår till innan svart hinner rockera och samla sig. 21.Dd3 De6 22.c3 h6 23.Lf6 (23.Lh4) 23...gxf6 24.Txf6 De7 25.Txa6. **21...0-0?**

Ett misstag, men det var inte lätt att se min finurliga fälla.

22.Txc5! Txc5 23.exd7 Txc5



24.Db8!!

Poängen! Svart kan inte slå damen då han blir matt och vit hotar att slå svarts torn på f8 följt av d8D och matt!

24...f6 25.d8D Txd8 26.Dxd8+ Kf7 27.Td7+ uppg.

Det är matt i fyra: 27.Td7+ Ke6 28.Te7+ Kf5 29.Dd7+ Kf4 30.Dd4+ Kf5 31.De4 matt.

December 2011

Måndag	Tisdag	Onsdag	Torsdag	Fredag	Lördag	Söndag
			1	2	3 Superrettan 3	4 Allsvenskan 3
5	6	7	8	9	10	11
12	13	14	15	16	17	18
19	20	21	22	23	24	25 <i>Juldagen</i>
26 <i>Annandag Jul</i>	27	28	29	30	31	

Ralf Åkesson



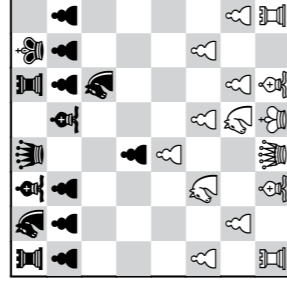
Född 1961
Stormästare år 1995

Krzystof Panczyk Ralf Åkesson

Cappelle la Grande 2006

Kommentarer av Ralf Åkesson

1.d4 Sf6 2.e4 e6 3.Sc3 Lb4 4.e3
 0-0 5.Sge2 d5 6.a3 Le7 7.cxd5
 exd5 8.g3



En udda variant i Nimzoindisk där vit vill avancera med bönderna i centrum eller på kungsflygeln, medan svart försöker hitta motspel där det passar.

8...Te8 9.Lg2 Lf8 10.0-0 a5
 11.b3 c6 12.Ta2 h5!?

Jag försöker luckra upp vits kungsställning lite grand. Det blir många lustiga bondedrag i öppningen.

13.h3 g6 14.f3

Planen är e3-e4 eller g3-g4.

14...c5!

Inleder ett typiskt motspel.

15.Sf4 cxd4 16.exd4 Sc6 17.g4

Lg7 18.Sfe2 hxg4 19.hxg4 b6

20.Lg5 La6 21.Tf2 Ta7 22.Dd2

Tae7

Svart har hittat en fin diagonal

för vitfältslöparen samt dub-

blerat tornen. I nuläget är det

dock inte uppenbart att någon

fara finns på e-linjen.

23.Df4 Te6 24.Lf1 Dd7 25.Lh6

Dd6 26.Dd2

Dambytet var försiktigare.

26...Lh8!? 27.Th2?

Vit borde ha spelat 27.Lf4

med lika chanser. Torndraget

förefaller konsekvent eftersom

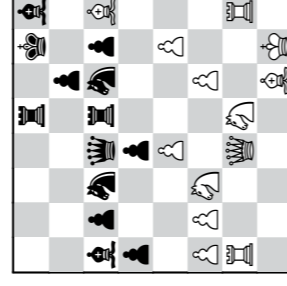
vit hoppas kunna angripa på h-

linjen längre fram. Nu tänkte jag

länge. De svarta pjäserna verkar

stå utmärkt men hur ska man

komma vidare?



27...Sxg4!!

Ett härligt pjäsoffer som kom-

mer att följas av ytterligare ett...

28.fxg4

Alternativ saknas eftersom

28.Lf4 besvaras enkelt med 28...

Sxh2! och en gaffel på f3 i sikte.

28...Sxd4!

Hårt och konsekvent.

29.Sxd4

Vad annars? Vit kan spela

29.Th3 (för att förhindra 29...

Sf3+) men då slår svart fyra

gångar på e2 och följer upp med

33...Le5. I det läget har svart

dam och två bönder mot två

torn, samt en aktiv ställning i

övrigt, vilket räcker till vinst.

29...Te1

Tornen ingriper kraftfullt och

bindar upp Lf1, som vit måste

försvara till varje pris.

30.Sc6

Den roligaste varianten var

30.Sdb5 Dg3+ 31.Tg2 Ld4+!

(en underbar slutpoäng: lö-

paren hoppar rakt ut i luften

och schackar på en till synes

garderad ruta!), varpå vit är

överlastad och helt försvarslös,

t.ex. 32.Dxd4 Txf1+! 33.Kxf1

Te1 matt.

30...Dg3+ 31.Tg2 Lxd4+!

Nu var slutdraget lättfunnet eft-

ersom det skedde med slag.

En vacker mattkombination,

tycker jag!

32. uppg.

Januari 2012

Måndag	Tisdag	Onsdag	Torsdag	Fredag	Lördag	Söndag
						1 <i>Nyårsdagen</i>
2	3	4	5	6 <i>Trettondag Jul</i>	7	8
9	10	11	12	13	14 Elitserien 4 Superettan 4	15 Allsvenskan 4
16	17	18	19	20 Flick-SM	21 Flick-SM	22 Flick-SM
23	24	25	26	27	28	29
30	31					

Nils Grandelius



Foto: Calle Erlandsson

Född 1993
Stormästare år 2010

Davit Petrosian Nils Grandelius

Bosna Open 2010

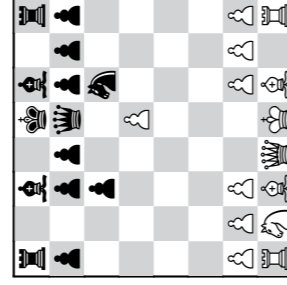
Kommentarer av Nils Grandelius

Min motståndare är en stormästare från Armenien som föddes en månad efter att den mer kände namnen och landsmannen Tigran Petrosian gick bort.

1.e4 e5 2.Sf3 Sc6 3.d4

Skotskt.

3...exd4 4.Sxd4 Sf6 5.Sxc6 bxc6 6.e5 De7



Ett underligt damdrag som stänger in löparen på f8, men det tvingar vit att placera damen lika konstigt. Svart har sämre bondestruktur men bättre utveckling.

7.De2 Sd5 8.c4 La6

Lite av poängen med att skjuta in damdragen var just detta, att kunna spika bonden på c4.

9.Sd2 g6

Långsamt ökar svart pressen

mot e5-bonden. Vit har flera drag kvar till rockad.

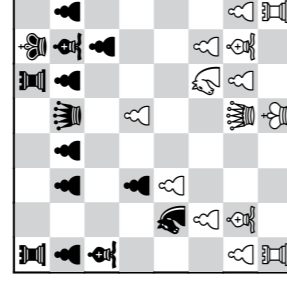
10.b3 Lg7 11.Lb2 Sb4

Inte ska vit få rockera långt!

12.Sf3 c5

När vit spelar a2-a3 är det bra att ha reträttfältet c6 för springaren.

13.g3 0-0 14.Lg2



14...d5!

Om vit slår bonden en passant förlorar han pjäs. Draget fortsätter tematiskt att pressa innan vit fullbordat utvecklingen.

15.a3?!

Rockad hade varit vits sundaste och bästa drag.

15...Sc6 16.0-0 Tab8

Försvagningen av b3-bonden med 15.a3 är nu kännbar. Vit måste dessutom hålla koll på e5 och c4.

17.Sd2 Tfd8

Rätt drag - jag måste gardera d5 innan jag kan fortsätta pressa på b3.

18.f4 Sa5 19.f5

Inte så farligt som det ser ut, utan snarare vits sista desperata

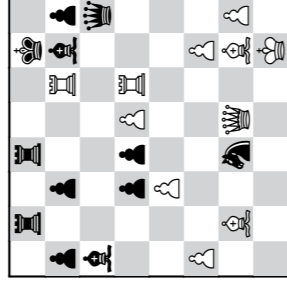
motspel.

19...gxf5 20.Txf5 Sxb3 21.Taf1 Sxd2 22.Txf7?

Snabbare på förlusten, men inte heller 22.Dxd2 hade räddat vit.

22...Dg5 23.Tf5 Dh6?

Kallt spelat. Att offra damen med 23...Dxf5 ger tillräckligt med material och vinstställning, men då hade inte partiets damoffer uppkommit ...



24.Dg4

24.Txg7+! Dxd2 25.Dxd2 dxc4

26.Ld5+ Kh8 27.Lc3 Tb1+

28.Tf1 Txf1+ 29.Kxf1 ger vit

bra kompensation för kvaliteten.

24... Txb2! 25.Tf8+ Tf8

26.Lxd5+ Tf7

Men inte 26...Kh8?? 27.Txf8+

Lxf8 28.Dg8 matt.

27.Txf7 Dxb2+!!

Det blir nu matt efter 28.Kxh2

Sf3+ och 29...Th2 matt i nästa

drag. Efter denna vinst räckte

det med remier i rond 8 och 9

för att få den slutgiltiga inteck-

ningen i stormästartiteln, vilket

också lyckades!

28.uppg.

Februari 2012

Måndag	Tisdag	Onsdag	Torsdag	Fredag	Lördag	Söndag
		1	2	3	4	5
6	7	8	9	10	11	12
13	14	15	16	17	18	19
20	21	22	23	24	25	26
27	28	29				

5

Allsvenskan 5

12

19

26

Allsvenskan 6

4

Elitserien 5
Superettan 5

11

18

25

Elitserien 6
Superettan 6

Slavko Cicak



Född 1969
Stormästare år 2001

Lars Karlsson



Född 1955
Stormästare år 1982

Stellan Brynell



Född 1962
Stormästare år 2001

Tom Wedberg



Född 1953
Stormästare år 1995

Harry Schüssler



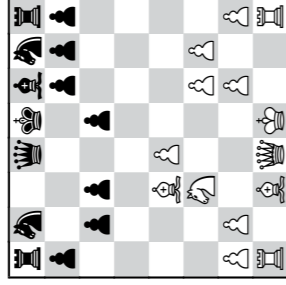
Född 1957
Stormästare år 1988

Istvan Bilek Harry Schüssler

Helsingfors 1978

Kommentarer av Harry Schüssler

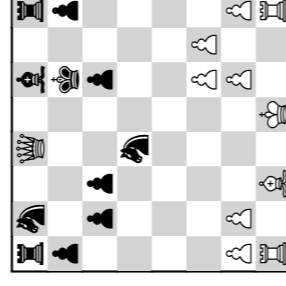
1.c4 b6 2. Sf3 Lb7 3. d4 e6 4. g3 Lxf3!? 5. exf3 d5 6. Sc3 dxc4 7. Lxc4 c6.



Bytet på f3 är tvivelaktigt och slaget på c4 direkt dåligt. Vitsen med att ge upp löparen för en häst är att sarga vits bondeställning. Det gäller dock att senare hålla ställningen slutet så att vit inte får fart på sitt löparpar. Men när jag förberedde denna öppning ville jag skaffa mig en extra bonus i form av fältet d5. Vad jag trodde mig kunna använda d5 till vet jag inte. Den stora bristen med spelsättet är dock inte att svart har begränsad nytta av d5 utan att vit har fått ett rejält utvecklingsförsprång och, vad värre är, kan öppna spelet. Jag hade haft ställningen framför mig på brädet hemma,

och tvivlade inte på hur partiet skulle fortsätta: Lf8-d6, Sg8-e7, 0-0, så småningom Sd5 och segern skulle snart vara min. **8. d5!**

En fullständig chock för mig och samtidigt ett väldigt logiskt drag. Vit öppnar spelet för sina löpare och utnyttjar att svart är utvecklade och att tornet på a8 är i viss utsträckning blottat. Den kritiska varianten är 8...exd5 9. Sxd5 cxd5 10. Dxd5 och hoten mot f7 och a8 avgör partiet. Vad skulle jag göra? Efter att förgäves ha letat en stund efter ett sätt att hålla balansen bestämde jag mig för att gilla en rolig fälla, som möjligen också är svarts bästa försök i detta prekära läge. **8...exd5 9. Sxd5 Se7** Bilek gav mig en förvånad och nedlåtande blick och offerade relativt snart sin häst. **10. Sf6+ gxf6** Här bjöd jag remi, men Bilek brydde sig inte om att svara, utan utförde sitt nästa drag med en nonchalant gest. **11. Lx7+ Kx7 12. Dxd8 Sd5**



De sista dragen hade spelats i blixtempo (vit hade använt totalt 1 timme och 28 minuter, och svart 18 minuter), men nu hajade Bilek till. Han förstod att jag hade förberett springardraget och trodde sig ha blivit lurad. Han räckte mig snabbt handen och sa "okej, remi". "Gör ditt drag först så ska jag överväga förslaget", sa jag. "Men du bjöd ju remi", sa Bilek. "Ja, men det var flera drag sedan", sa jag. Han började protestera och jag gick då med på remi, något som jag naturligtvis inte var tvungen till. Ett remierbjudande upphör ju att gälla när motståndaren gjort sitt drag.

13.remi

Bilek lommade iväg, men kom tillbaka några minuter senare. "Slutställningen är ju remi", sa han. Och visst är den det. Svart hotar att erövra vits dam med 13...Lb4+. På exempelvis 13. 0-0 kan det följa 13...Lg7 (annars flyr vit med sin dam via c8) 14. Dd6 Lf8 15. Dd8 Lg7 osv.

Vit borde därför ha låtit bli att offera häst och löpare. Efter det enkla 10. Sxe7 står vit bättre tack vare sina aktiva löpare.

April 2012

Måndag	Tisdag	Onsdag	Torsdag	Fredag	Lördag	Söndag
						1 EM, Bulgarien
2	3	4	5	6 Långfredagen	7	8 Påskdagen
9	10	11	12	13	14	15
16	17	18	19	20	21 Skollag-SM	22 Skollag-SM
23	24	25	26	27	28	29
30						

Evgenij Agrest



Född 1966
Stormästare år 1997

Evgenij Agrest Etienne Bacrot

EuTCh Leon 2001

Kommentarer av Evgenij Agrest

1.d4 Sf6 2.e4 g6 3.Sc3 d5
4.cxd5 Sxd5 5.e4 Sxc3 6.bxc3
Lg7 7.Sf3 c5 8.Tb1 0-0 9.Le2
 Den skarpaste varianten i Grünfelds försvar. Vit bjuder svart på en bonde i förhoppningen att få initiativet i utbyte.
9...cxd4
 9...Sc6 är ett annat sätt att vinna bonden. Men detta bedöms av modern teori som farligt och uppkommer ganska sällan.
10.cxd4 Da5+ 11.Ld2 Dxa2
12.0-0 Lg4
 Huvudfortsättningen.
13.Lg5
 13.Le3 är ett annat alternativ här. I sådant fall hoppas man att kunna utnyttja g5-fältet senare i partiet.
13...h6
 Spelas oftast. Svart har försökt med några andra drag, men utan någon vidare succé.
14.Le3
 Vit kan även försöka med 14.Lh4 vilket leder till ett oerhört skarpt spel
14...Sc6 15.d5 Lxf3 16.gxf3!
 Ett nytt drag då.
16...Sd4 17.Ld3 a5?!
 Ett riskabelt drag.

18.f4

Vit spelar på angrepp samt förebygger svarts möjligheter att störa vits centrum med e7-e6.

18...b5

Mer eller mindre tvunget, annars kunde vit hämtat bonden och samtidigt behållit samtliga fördelar av sin ställning
19.Kh1!
 Ett mångsidigt drag. Å ena sidan är det profylax mot Sf3+ i vissa varianter, å andra sidan evakuerar vit g-linjen för kungsangreppet.

19...Tfc8

Svart är ute efter motspel. Han har insett att vits angrepp är farligare än de svarta fribönderna och försöker koppla sitt torn till spelet. En annan tanke bakom detta drag är att förbereda en flyktväg för sin kung.

20.f5!

Vit fortsätter med sin plan utan att bry sig så mycket om damflygelin.

20...Da4!

Bacrot försvarar sig utmärkt och partiet har nått sin höjdpunkt.

21.Dd2!

Detta är möjligt tack vare vits nittonde drag.

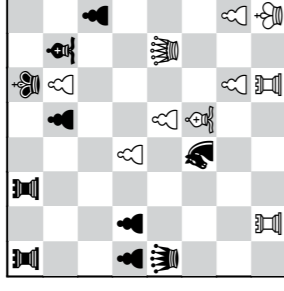
21...Sf3 22.De2 Se5

22...Sd4 skulle leda till en fördel för vit.

23.fxg6 Sxd3 24.gxf7+ Kf8

Det ser ut som om svart har klarat sig bra för efter 25.Dd3

Tc3 har han inga som helst bekymmer, men jag har något helt annat i tankarna...
25.Dg4!!



Ett fantastiskt drag. Det var naturligtvis omöjligt att kunna förutse samtliga konsekvenser, men jag hade en känsla av att det skulle vara svårt för svart att kunna hinna samla ihop sina styrkor för försvaret.

25...Se5 26.Df5 Sxf7 27.Tg1

Lf6 28.Tg6 Lg5 29.Lxg5 hxg5

30.Txg5 Dd4 31.Tbg1 Dh8

32.e5! e6 33.dxe6 Te7 34.Th5

Dxe5 35.Tg8+!

En sista fitness.

35...Ke7 36.Dxf7+ e6 37.Txe5

Txg8 38.Dxg8 uppg.

Här kan man dra några

slutsatser. Pjäsoffret var helt

korrekt och vits satsning på

kungsangrepp visade sig vara

mera effektiv än svarts motspel

på damflygelin. Ett roligt parti

som blev ännu mer värt för mig

när jag blev belönad med pris

för turneringens bästa parti.

Juni 2012

Måndag	Tisdag	Onsdag	Torsdag	Fredag	Lördag	Söndag
				1	2	3
4	5	6 <i>Nationaldagen</i>	7	8	9	10
11	12	13	14	15	16	17
18	19	20	21	22	23 <i>Midsommardagen</i>	24
25	26	27	28	29	30	

Thomas Ernst



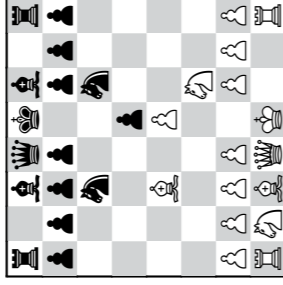
Född 1960
Stormästare år 1990

Magnus Jonasson
Thomas Ernst

Kval Junior-SM 1974

Kommentarer av Thomas Ernst

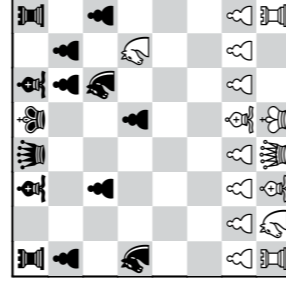
1.e4 e5 2.Sf3 Sc6 3.Lc4 Sf6
Jag var 13 år och spelade romantiskt på den här tiden.



4.Sg5

Ett stympardrag enligt Tarrasch.

4...d5 5.exd5 Sa5 6.Lb5+ c6
7.dxc6 bxc6 8.Le2 h6



Här har både Steinitz och Fischer spelat 9.Sh3

9.Sf3 e4 10.Se5 Ld6 11.f4

Starkare är d4 som inte försvagar kungsflygeln. Lustigt nog har jag själv spelat textdraget senare i ett allsvenskt parti med Limhamn.

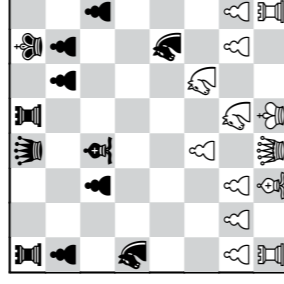
11...exf3 12.Sxf3 0-0 13.Sc3
Te8 14.d3 Lg4 15.Sd2?

Ett svårt fel som ger svart avgörande angrepp.

15...Lxe2 16.Sxe2 Sg4

Vits svar är tvunget.

17.Sf3



17...Lxh2! 18.Sxh2

18.Txh2 hjälper inte heller.

18...Dh4+ 19.Kd2 Sc4+

Nu kom den andra springaren i spel också, den är tabu på grund av damförlust.

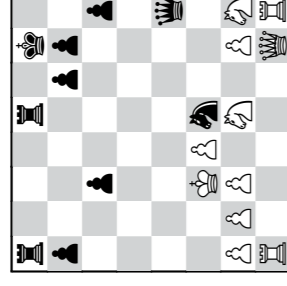
20.Kc3 Scc3

Hotar att slå damen med schack.

21.Lxe3 Sxe3 22.Dg1

Troligen inte den bästa rutan då

damen lämnar Se2 ogarderad.



22...Sd5+ 23.Kd2 Dg5+

Med avgörande angrepp.

Juli 2012

Måndag	Tisdag	Onsdag	Torsdag	Fredag	Lördag	Söndag
						1
2	3	4	5	6	7	8
9	10	11	12	13	14	15
16	17	18	19	20	21	22
23	24	25	26	27	28	29
30	31					

Pia Cramling



Född 1963
Stormästare år 1992

Almira Skripchenko Pia Cramling

Belgrad 1996

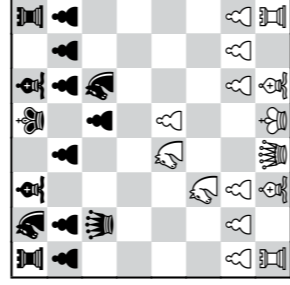
Kommentarer av Pia Cramling

Mina partier blir ofta långa men ibland lyckas jag knoccka motståndaren som i det här partiet från en damtävling i Belgrad 1996.

1.e4 c5 2.Sf3 e6 3.d4 cxd4

4.Sxd4 Sf6 5.Sc3 Db6

Inför partiet hade min sambo Juan Manuel Bellón övertalat mig att pröva den ovanliga Gåpåvarianten i Sicilianskt, en av Rolf Martens kreativa öppningar. Damen sätter press mot b2, d4 och även indirekt den känsliga f2-rutan. Svart hoppas att aktivt pjässel ska kompensera den dubbelbonde hon får dra på sig efter partifortsättningen.



6.e5 Lc5 7.Le3

Springaren kunde inte flytta eftersom f2-bonden hade fallit och med den skulle vits försvar framför kungen rasa ihop.

7...Sd5

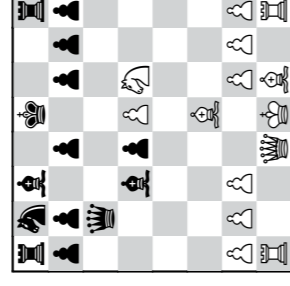
Tvunget. Det giriga 7...Dxb2??

8...Sdb5! Lxe3 9.Tb1! slutar

illa för den svarta damen som fångas.

8.Sxd5 exd5 9.Sf5!?

Almira är en angreppsspelare och väljer en aktiv plan men det var inte den bästa fortsättningen. Nu tar svart över.



9... Dxb2! 10.Lxc5

Lockande, men frågan är vems kungs som hamnar sämst och lättast kan angripas. Almira tilltalades inte av 10.Sd6+ Lxd6 11.exd6 Db4+ och svart får en dubbelbonde i överläge. 10.Sxg7+ Kd8! var heller inte farligt. Springaren ställs utanför spelet medan svarts kung kan gömma sig på c7.

10...Dc3+ 11.Ke2 Dxc5

12.Sd6+ Kf8 13.f4

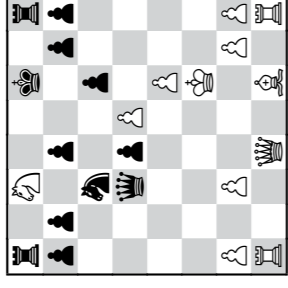
Garderar e-bonden och förbereder Kf3. Men där står

kungen inte heller säkert visar det sig.

13...Sc6 14.Kf3 f6!

Naturligtvis. Angreppslinjer öppnas framför kungen.

15.Sxc8



15...fxc5! 16.fxe5 Sxe5+

17.Kf4?

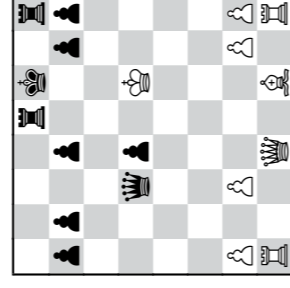
En reträtt till e2 var att föredra.

En kungsvandring mitt på brädet med damer och torn kvar är ytterst riskabel.

17...Txc8 18.Kxe5

Även 18.Dd2 Tc6 hade fångat in kungen i några drag.

18...Te8+ 19.Kf5



19...Te4! 20.Df3 De7

Kungen kan inte undkomma matt och vit gav upp.

21.uppg.

Augusti 2012

Måndag	Tisdag	Onsdag	Torsdag	Freitag	Lördag	Söndag
		1 J-VM, Grekland	2 J-VM, Grekland	3 J-VM, Grekland	4 J-VM, Grekland	5 J-VM, Grekland
6 J-VM, Grekland	7 J-VM, Grekland	8 J-VM, Grekland	9 J-VM, Grekland	10 J-VM, Grekland	11 J-VM, Grekland	12 J-VM, Grekland
13 J-VM, Grekland	14 J-VM, Grekland	15 J-VM, Grekland	16	17 Kadettallsv Final	18 Kadettallsv Final	19 Kadettallsv Final
20 Vet-EM, Litauen	21 Vet-EM, Litauen	22 Vet-EM, Litauen	23 Vet-EM, Litauen	24 Vet-EM, Litauen	25 Vet-EM, Litauen	26 Vet-EM, Litauen
27 Vet-EM, Litauen	28	29	30	31		

ETT UNIKT ERBJUDANDE FRÅN SCT:

LÅT OSS SÄLLA DIN BOSTAD,
FASTIGHET ELLER FÖRETAG SÅ SKÄNKER VI

**20%* TILL DIN
SCHACKKLUBB!**



*20% av ett fastighetspris
eller värdet av ett företag
och/eller fastighet till en
medlems klubb i SCT.
SCT är ett ideellt företag
och har ingen vinstsyfte.

Kontakta oss när det blir dags att sälja din fastighet,
bostadsrätt eller ditt företag! Vi arbetar över hela Stor-
stockholm – från Uppsala till Södertälje.

Är du schackspelar och ansluten till en schackklubb får
du ett unikt erbjudande: **Blir ditt objekt sålt så får din
klubb 20% av vår provision!**

Samma generösa erbjudande gäller om du har ett företag
och går i säljbanan, eller om du vill starta eget och köpa ett

objekt från oss eller renovera utöka din verksamhet (vi har på
lagret ca 80 företag till salu varje månad!). Även art du bara
rekommenderar en kund till oss, och det blir affär, berätti-
gar din klubb till 20% av vår provision!

Vi ger goda råd och hjälper till med finansiering, försäke-
ring, bokföring etc. Dessutom fri värdering!

Vi har ett stort kundregister, kapitalsarkiva kunder och
bred kunskap om den lokala marknaden.



FÖRETAGSFÖRMEDLING

Akerhyvägen 84, 183 35 Tälby
Tel: 08-768 00 28, 0708-768 401, e-post: viking@vika.com
www.viking-maklaren.se



FASTIGHETSMÄKLARE

Akerhyvägen 84, 183 35 Tälby
Tel: 08-768 85 28, Fax: 08-768 40 28

Tiger Hilmar Persson



Född **1970**
Stormästare år **1999**